

Septembre 2019



Carnet de bord
Chantier participatif
Diza
Juin 2019



Quelques uns des participants du chantier avant l'inauguration

Avant-propos

Le workshop mené à Diza en juin 2019 faisait suite à un premier workshop mené en novembre 2018 au cours duquel les étudiants de l'ENAT et ceux de l'IUAR avaient déjà mis au point une dynamique collaborative et travaillé sur un quartier d'habitat spontané : Samsa, au nord-est de Tétouan. Par ailleurs d'autres étudiants de l'ENAT avaient déjà effectué un workshop à Diza au même moment. Forts de ces travaux passés, nous avons souhaité dépasser le travail de diagnostic déjà réalisé. Au coeur de notre démarche se trouvait l'interrogation suivante :

« Comment intervenir sur un territoire qui n'est pas le nôtre sans reproduire les schémas éculés du néo-colonialisme ? »

C'est-à-dire un rapport asymétrique entre un étudiant européen ou issu d'une grande école marocaine qui disposerait du savoir et des moyens financiers et un habitant d'un quartier déshérité marocain qui aurait besoin d'être « sauvé » sans être capable de le faire par lui-même. Ce que les nombreuses mobilisations sociales locales contredisent.

Ainsi, nous avons mis en place une démarche proactive, participative et horizontale, en intégrant l'ensemble des acteurs locaux au coeur du dispositif.

Contexte

Identification

Nom : Le jardin du bonheur (nom donné par les habitants)

Lieu : Diza, quartier d'habitat spontané de la ville de Martil

Porteurs de projet : Municipalité de Martil, Wilaya de Tétouan, fédération des associations, collectif spontané créé entre les étudiants de l'ENAT, de l'école des beaux-arts de Tétouan et de l'IUAR

Micro-projet urbain à vocation de rayonnement : Le jardin du bonheur, espace public à l'entrée de Diza

Maîtrise d'ouvrage et maîtrise d'œuvre : Elaboration et construction participative faites conjointement et simultanément sur un temps très court entre tous les porteurs de projet et les habitants du quartier.

Calendrier : Initié le 18 Juin et en cours d'élaboration et d'essaimage sur d'autres parcelles du quartier (le 09/09/2019)

Budget estimé : 100€

Localisation

La parcelle qui fait l'objet du micro-projet est située à l'entrée du quartier de Diza, après la passerelle qui traverse le bras mort et en face du marché investi par les producteurs et les chiffonniers. L'urbanisation de Diza est contrainte par différentes barrières physiques. Au nord et à l'ouest, le bras-mort de l'oued exclut le quartier du reste de la commune. A l'est, le front de mer empêche toute expansion, tout comme l'embouchure de l'oued, située au sud du quartier.

Résumé du projet

Absence d'espace public ?

Les emprises foncières disponibles dans le quartier sont réservées à d'hypothétiques projets d'équipement, qui tardent pour certains à voir le jour (Centre de désintoxication, dispensaire, extension de l'école, mosquée). Ces espaces, disponibles et bien situés, ne font pas l'objet d'une réappropriation par les habitants, alors que des besoins ont pourtant été exprimés (notamment des jeux pour enfants). Il semble nécessaire d'inclure les autorités locales dans la démarche pour créer de nouveaux espaces publics de qualité.

Le quartier est marqué par une certaine précarité et des services publics défectueux : rejet des eaux usées à proximité directe des habitations, espaces périphériques extérieurs dégradés. On constate que les abords du quartier sont délaissés et transformés en décharge, alors que l'intérieur du quartier est très bien entretenu. Agir sur son entrée permettrait de revaloriser le quartier dans son ensemble.



Localisation de Diza dans la commune de Martil



Localisation du site d'intervention dans le quartier de Diza



Le site avant intervention



Installation de la terrasse en palettes
Les enfants se sont beaucoup impliqués dans le chantier.

Chantier participatif

Nous avons constaté une gestion urbaine efficace du quartier par ses habitants (alignement des maisons, construction collective des nouvelles habitations...) et un réel dynamisme associatif. C'est pourquoi, après avoir rencontré les acteurs du quartier et la Municipalité, nous décidons d'initier un chantier participatif à l'entrée de Diza. Le terrain semble propice pour une initiative spontanée de ce type. Une zone est identifiée, il s'agit d'un triangle de terre d'environ 200 m², entouré de trottoirs. Située entre le marché couvert et les premières habitations, cette zone est stratégique et peut aisément constituer une nouvelle centralité. Cette espace a déjà été investi, mais n'a pas été entretenu.

Nos objectifs à travers cette démarche sont multiples : Nous souhaitons tout d'abord requalifier une zone stratégique dans le quartier afin d'initier une démarche plus globale de requalification des espaces publics du quartier.

Au-delà des opérations physiques, nous souhaitons initier une dynamique dans laquelle les habitants seraient en capacité d'agir sur leur environnement. L'espace devient public parce qu'il est partagé et désiré collectivement pendant les heures de chantier. Cette conscience de l'espace public permet de changer le regard sur le quartier des habitants et des personnes extérieures (municipalité, étudiants...).



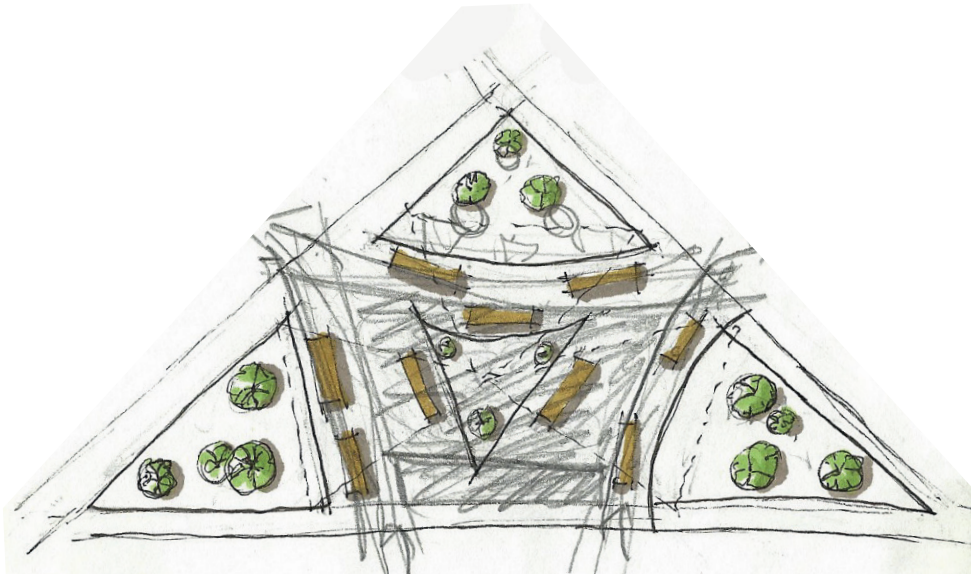
Construction de l'arche centrale

Identité et développement social urbain

Le projet de chantier participatif permet un travail sur l'identité du quartier. Un nom est choisi par les enfants du quartier : « Le jardin du bonheur ». Les bonnes volontés et les compétences s'additionnent dans une atmosphère festive pour parvenir au meilleur résultat possible. De nombreux habitants s'investissent dans le projet, en travaillant, en prêtant des outils, en proposant des boissons ou de la nourriture aux ouvriers d'un jour. Une

relation personnelle, voire affective, se crée entre chaque participant et l'espace en construction.

Cette démarche, si elle est nécessairement éphémère, servira de base à de futurs projets. Un lien de confiance a été créé entre les étudiants et les habitants. Ce lien semble absolument nécessaire pour agir plus en profondeur sur l'identité du quartier et pour entamer des actions structurantes de développement social urbain. Par ailleurs, une capacité à agir sur ce quartier a été démontrée auprès des autorités locales. Des moyens humains et matériels ont été mobilisés en très peu de temps par la municipalité. Un réel investissement de la part des autorités locales dans des projets de plus long terme semble aujourd'hui envisageable au regard de cette expérience réussie.

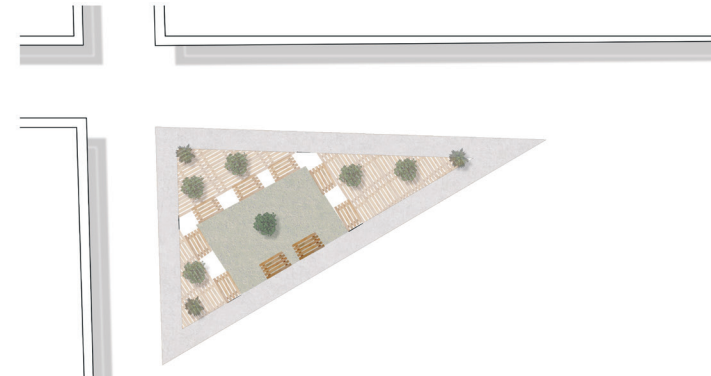


Croquis préparatoire non retenu

La première proposition qui a rencontré l'adhésion des participants (croquis ci-dessus) se composait d'une terrasse centrale triangulaire, qui servait aussi de cheminement, et d'angles végétalisés. La forme générale a été conservée mais les angles sont devenus des terrasses dans le projet final.

RÉAMÉNAGEMENT PLACE PUBLIQUE - QUARTIER DIZA

إعادة تهيئة ساحة عمومية - حي ديزا



PLAN



VUES 3D



Asociación Paloma Blanca

جمعية هنا

جمعية بيت الخير

جمعية الأمل و التضامن

جمعية الإحسان للتكافل الإجتماعي

Programmation

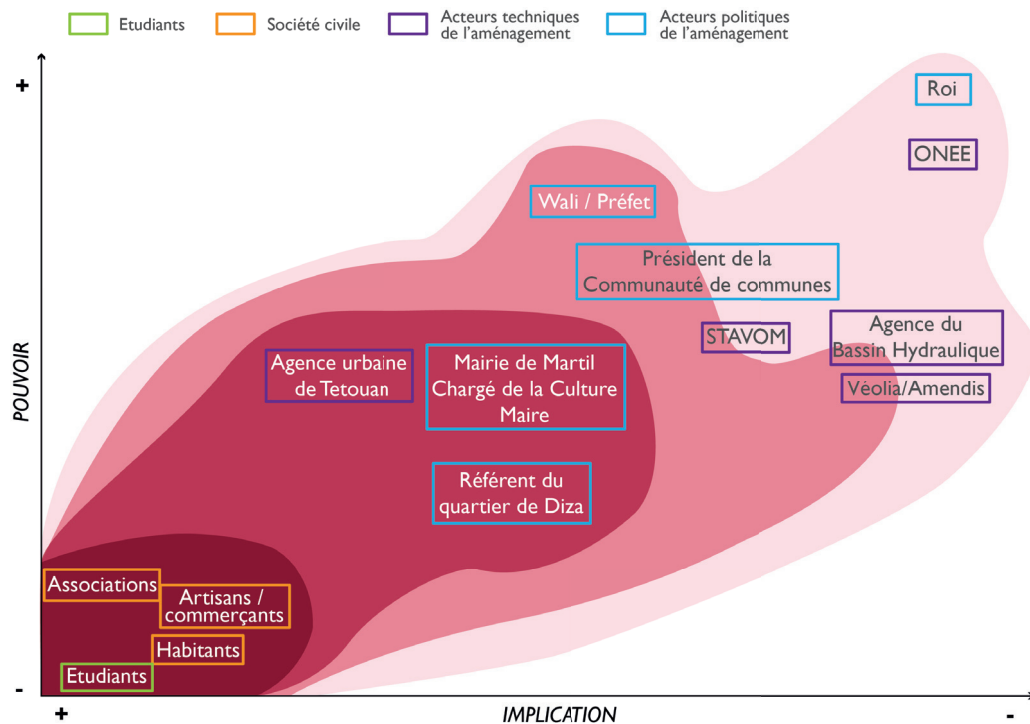
Espace public

Expérimentation urbaine

Chantier
participatif

Espace récréatif
d'appropriation citoyenne

Schéma d'acteurs



V. Guillaume et C. Ceone - 2019

Chronologie du micro-projet

17 et 18 juin : Diagnostic du quartier, découverte de sa généalogie, identification des forces internes au quartier, définition des attentes principales des habitants

19 juin : Définition des intentions du projet participatif sur la parcelle préalablement identifiée. Rencontre avec les autorités locales et la fédération des associations pour co-construire le projet et préparer le chantier. Identification des moyens matériels et humains disponibles et nécessaires.

20 juin : Début du chantier participatif

21 juin après-midi : Inauguration de l'espace public et ouverture vers son déploiement et sa fabrication dans un futur proche par les habitants, la municipalité et les associations du quartier.



Croquis préparatoire de la place



Les participants du chantier participatif lors de l'inauguration

Points de vigilance

- La réunion publique lors de l'inauguration n'a pas pu être mise en place par manque de temps.
- La conception du projet a manqué de concertation même si la fabrique du lieu s'est faite en grande partie spontanément.
- L'organisation du chantier nécessitait plus de temps pour être plus efficace sur les 2 jours : répartition des groupes et désignation de responsables par groupes (récupération/valorisation, construction de mobilier léger, déblayage, tranchées, matériel et outillage...)

Résultats et attendus sociaux et urbains

Créer un espace de dialogue entre les acteurs locaux (associations, habitants...)

Le chantier est parvenu à réunir et engager un grand nombre de participants aux profils variés : acteurs associatifs, professeurs et étudiants de Marseille et de Tétouan, travailleurs de la municipalité, habitants du quartier, artisans (feronnier, charpentier, outilleur...)

Rendre l'espace accessible à tous les publics.

Valoriser progressivement les petits espaces délaissés du quartier.

Impulser une dynamique pour le respect d'un espace public désiré par les habitants.

Participer à un assainissement de la périphérie du quartier pour entrer en résonance avec les efforts déployés par les habitants à l'intérieur de celui-ci.

Expérimenter le montage de micro-projet inclusifs modestes réalisables sur court terme.

Programmer et modéliser un micro-projet en parallèle de l'identification des besoins et du diagnostic.

Créer une coopération pérenne entre la municipalité et les étudiants de l'ENAT, de l'IUAR et des Beaux Arts.

Permettre une appropriation d'un espace par sa construction (étape supplémentaire et manquante dans ce cas : conception).

Initier la diffusion de projets à plus large échelle pour endiguer les problématiques du quartier (cf rapport diagnostic, zones potentielles de projets).

Juillet 2019

Ecole Nationale d'Architecture de Tétouan
3e année

Institut d'Urbanisme et d'Aménagement Régional
Université d'Aix-Marseille

Master 2 «Transition des métropoles
et coopération en Méditerranée»

Promotion 2018/2019

