



Faculté de Droit et
de Science Politique
Aix-Marseille Université



Workshop Accessibilité

Création d'un centre d'accueil de jour pour personnes atteintes de la maladie d'Alzheimer dans les quartiers du Vieux-Port/Panier à Marseille

ETUDIANT.E.S M2 URBANISME ET
AMÉNAGEMENT, TRANSITION DES
METROPOLES ET COOPERATION EN
MEDITERRANEE



Remerciements

La réalisation de ce workshop a été possible grâce à l'investissement de plusieurs personnes à qui nous voudrions témoigner toute notre gratitude.

Nous adressons tout d'abord notre reconnaissance à nos professeurs, Mr Emmanuel MATTEUDI et Mme Carolina GARCIA pour avoir permis la réalisation de ce workshop malgré la situation sanitaire, en faisant collaborer l'École Nationale Supérieure d'Architecture de Marseille (ENSA-M) et l'Institut d'Urbanisme et d'Aménagement Régional (IUAR) d'Aix-Marseille. Effectivement, sans eux, ce projet n'aurait pas vu le jour. Nous les remercions également pour leur confiance et leur disponibilité tout au long de notre démarche de diagnostic et leur soutien moral et intellectuel inestimable tout au long de ce travail.

Nous tenons également à remercier les différents intervenants, pour leur collaboration fructueuse à notre projet : Kevin Charras (docteur en psychologie environnementale et directeur du Living lab Vieillesse et Vulnérabilités au CHU de Rennes), Patricia Herrscher (architecte d'intérieur et accompagnante), Houria Bekhdadi (Présidente de l'association IMC Nour à Oran), l'association SAPHIR et l'association CREEDAT qui nous ont accompagnés et fourni les outils nécessaires à l'enrichissement de notre réflexion et à la construction de notre méthodologie de travail.

Nous remercions également Isabelle Laussine, élue en charge des personnes en situation de handicap, de l'inclusion et de l'accessibilité et Bruno Lebaillif, responsable des services techniques de la ville de Marseille, d'avoir porté un intérêt à notre projet et de nous avoir présentés la ville "accessible" de demain.

I. LA COMMANDE

p. 4

II. LE LIEU D'ÉTUDE

p.5

III. NOTRE MÉTHODOLOGIE

p.6

IV. LE DIAGNOSTIC

p. 9

V. NOS PROPOSITIONS

p. 15

- CRÉER UN PROJET
STRUCTURANT AUX
ABORDS DU FUTUR
CENTRE D'ACCUEIL, NOS 6
PROJETS

- AMÉLIORER
L'ACCESSIBILITÉ DU
PANIER

p. 34

VI. BENCHMARK : L'EXEMPLE
DE LA VILLE DE JÉRUSALEM

S o m m a i r e



I. La commande

UN WORKSHOP DE 4 JOURS EN PARTENARIAT AVEC LES ÉTUDIANTS DE MASTER 1 DE L'ENSA-MARSEILLE ET L'INTERVENTION DE PROFESSIONNELS DE SANTÉ, UNE ACCOMPAGNANTE, DES USAGERS, DES TECHNICIENS ET UNE ELUE DE LA VILLE DE MARSEILLE

- Imaginer la création d'un centre d'accueil de jour pour personnes atteintes de la maladie d'Alzheimer dans le quartier du Vieux-Port/Panier
- Faciliter les connexions et la chaîne de déplacement entre le futur centre d'accueil de jour et le quartier du Vieux-Port/Panier

L'OBJECTIF DE NOTRE TRAVAIL :

- Améliorer l'accessibilité du quartier historique du Panier
- Elaborer un projet structurant aux abords du futur centre d'accueil pour faciliter son intégration au sein du quartier

II. Le lieu d'étude

LE PANIER

Le plus vieux quartier de Marseille



Un patrimoine historique valorisé qui explique cependant la difficulté du site à être praticable/accessible et à répondre aux normes actuelles (ex: ruelles étroites)



Le Panier, quartier authentique de Marseille, dispose d'une importante vie de quartier, d'une population socialement diversifiée, mais aussi vieillissante + des enjeux touristiques et culturels liés à son patrimoine, son caractère ancien et sa localisation

Un lieu d'étude entre intérêts touristiques et amélioration du cadre de vie des habitant.e.s



III. Notre méthodologie

ÉTUDIER LE QUARTIER VIA UNE APPROCHE SENSIBLE

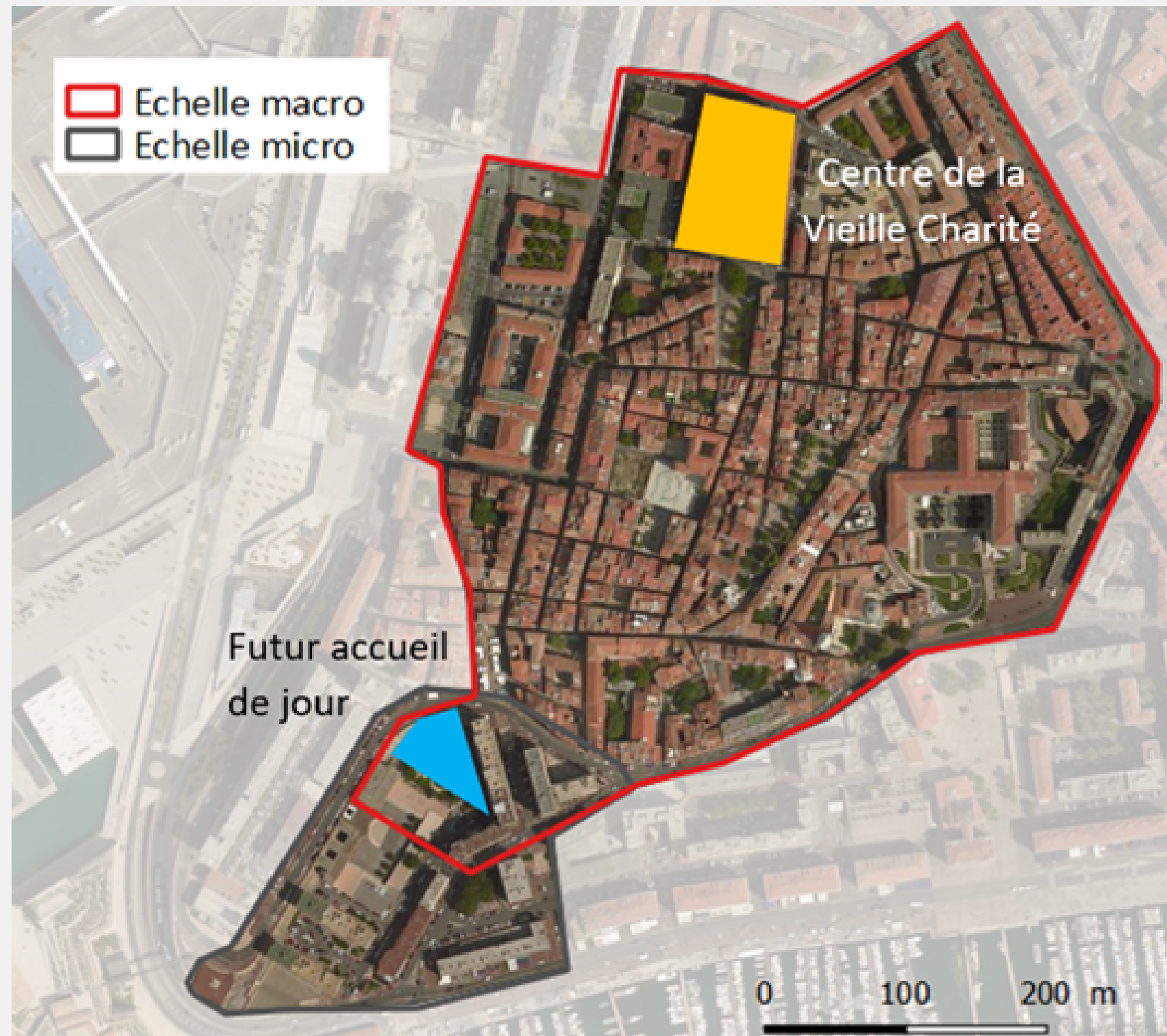


PARCOURIR LES ABORDS DU
FUTUR ACCUEIL DE JOUR

GRUPE 1: ECHELLE MICRO

Définition du périmètre d'étude et des parcours à arpenter sur la base de l'accessibilité potentielle au Mucem, au Vieux Port, aux commerces de proximité et au quartier du Panier.

Analyse du site d'étude: L'analyse est réalisée en 2 temps par 2 groupes : un groupe en charge d'analyser les usages et les fonctions des lieux environnants + un groupe en charge de relever les obstacles et contraintes liés à l'accessibilité des personnes en situation de handicap.



PARCOURIR LE QUARTIER DU PANIER

GROUPE 2: ÉCHELLE MACRO

Afin de pouvoir étudier l'accessibilité du Panier ainsi que de mieux appréhender les besoins en terme de mobilité, nous avons délimité 3 itinéraires spécifiques, le point de départ étant le futur centre d'accueil de jour et le point d'arrivée, le Centre de la Vieille Charité en plein cœur du quartier.

Nous nous sommes ensuite séparé.e.s en 3 groupes afin d'effectuer le diagnostic de la voirie, des placettes et de l'accessibilité aux ERP. (voir les itinéraires p13)

NOS OUTILS

MISE EN SITUATION

Afin d'appréhender les problèmes d'accessibilité auxquels sont confrontés les personnes en situation de handicap, notre diagnostic a été réalisé grâce à plusieurs outils: fauteuils roulants, lunettes obstruant la vue, cannes.

Notre analyse s'est aussi appuyée sur les ambiances urbaines, ce qui a suscité la mobilisation totale de nos sens (la vue, l'odorat, l'ouïe, et le toucher). Cette richesse multisensorielle nous a permis de cerner le site d'étude selon 3 approches: par l'espace (vues, formes), par les sources (odeurs, sons) et par les matériaux (acoustique, textures, couleurs).

ENTRETIENS

Réalisation d'entretiens spontanés de commerçants et d'habitants sur l'accessibilité des personnes en situation de handicap et la vie dans le quartier.



Simulation au niveau de l'avenue Saint-Jean menant vers l'arrêt de bus Capitainerie situé au quai du vieux port pour identifier les contraintes de mobilité



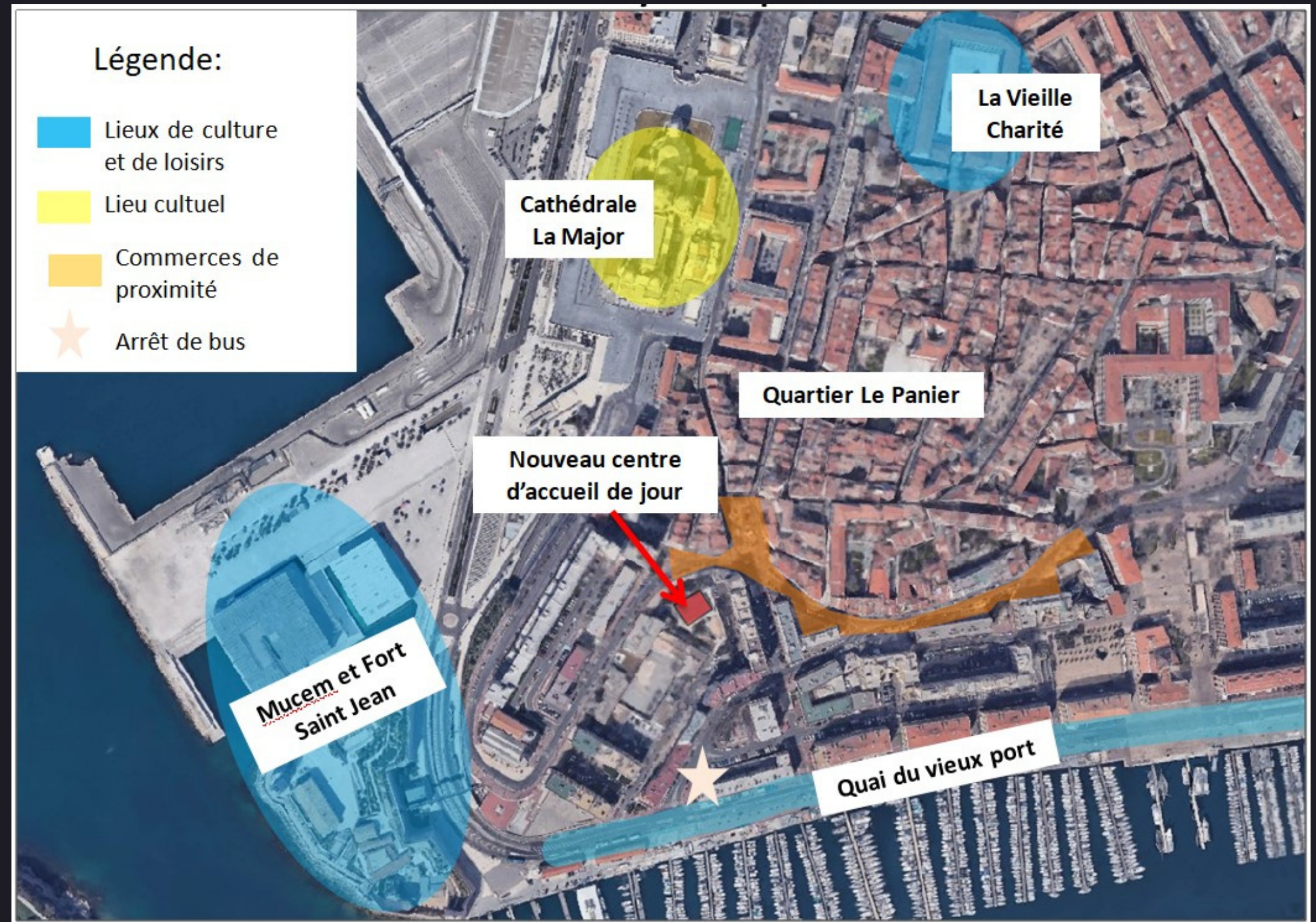
Les commerces de proximité ne sont pas accessibles aux personnes âgées et aux PMR

IV. Diagnostic

UN SITE D'ÉTUDE AU CARREFOUR D'UNE DYNAMIQUE URBAINE VARIÉE

Le site du nouvel accueil de jour surplombe le vieux port de Marseille. Il est en plein coeur du quartier du Panier, le plus vieux quartier de la ville.

Le nouveau centre d'accueil est bordé de multiples équipements touristiques accueillants de divers événements (musée du Mucem et de la Vieille Charité), des lieux de détente et de loisirs (Quai du Vieux Port), la cathédrale La Major mais également des commerces de proximité nécessaires à la commodité quotidienne des habitant.e.s (pharmacie, supermarché....)



UN QUARTIER À LA POPULATION VIEILLISSANTE

Prendre en compte les caractéristiques socio-économiques du quartier afin de réaliser un projet cohérent avec les besoins des habitant.e.s.

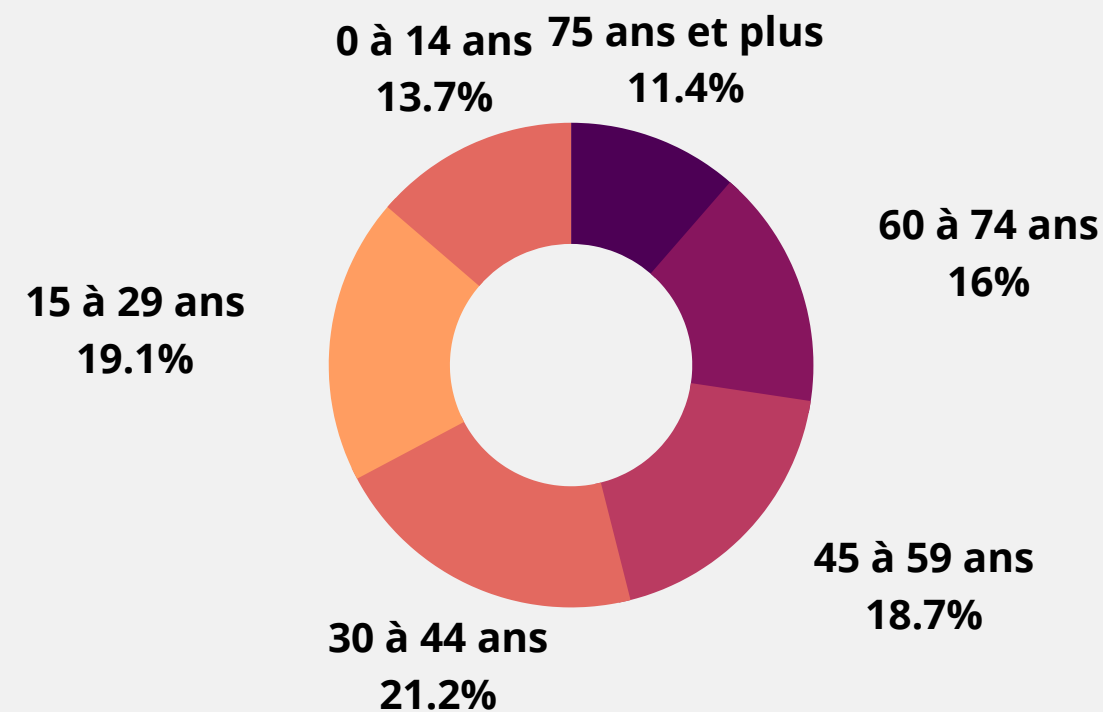


39% DISPOSENT D'AU MOINS UNE VOITURE

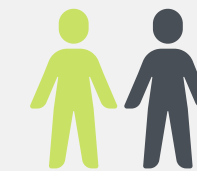
Il s'agit d'un taux plus bas qu'à l'échelle de Marseille qui s'élève à 67,1%.

Un taux à prendre en considération pour considérer la place laissée à la voiture au sein du quartier, qui est aujourd'hui omniprésente.

REPARTITION DE LA POPULATION PAR AGE



Un quartier vieillissant de Marseille où 27,4% de la population a plus 60 ans, contre 24,4% à l'échelle de la commune.



56,8% DE MÉNAGES SEULS

Un taux supérieur à l'ensemble de l'agglomération où ce taux s'élève à 42,2% en moyenne.

Pour ces ménages, il peut être davantage nécessaire de créer du lien social en dehors de leur domicile afin de limiter les risques d'isolement.

RÉPONDRE AUX PROBLÈMES D'AMÉNAGEMENT

DES TRAVERSÉES PIETONNES SANS DEFAUT

Ces traversées présentent plusieurs défauts tels que des nids de poule, des bandes podotactiles mal orientées, pouvant porter atteinte à la sécurité et/ou l'accessibilité des personnes âgées ou en situation de handicap.

AVOIR UN ESPACE PUBLIC ACCESSIBLE

L'enjeu est de pacifier et de rendre l'espace accessible. Certains passages piétons sont dépourvus de bateaux, contraignant l'accessibilité. Il faut équiper chaque passage piéton de bateaux, dont la largeur minimale doit être de 1,2 m.

DES MAINS COURANTES CONTINUES

Il est nécessaire d'aménager des mains courantes aux escaliers, présentes à droite et à gauche, et qu'elles dépassent les premières et dernières marches. Créer un contraste visuel sur le nez des premières et dernières marches facilite la visibilité pour les personnes présentant des troubles visuels.

UN STATIONNEMENT RÉSERVÉ

La loi stipule que la largeur doit être de 3,30 m et de plain-pied avec le trottoir.



5
Stationnement handicapé non conforme



4
Rampe discontinue



1
Nid-de-poule sur



2
Mobilier urbain obsolète et



3
Bande podotactile obsolète 1 1

RÉPONDRE À LA MORPHOLOGIE URBAINE

TOPOGRAPHIE MARQUÉE PAR UN FORT DÉNIVELÉ

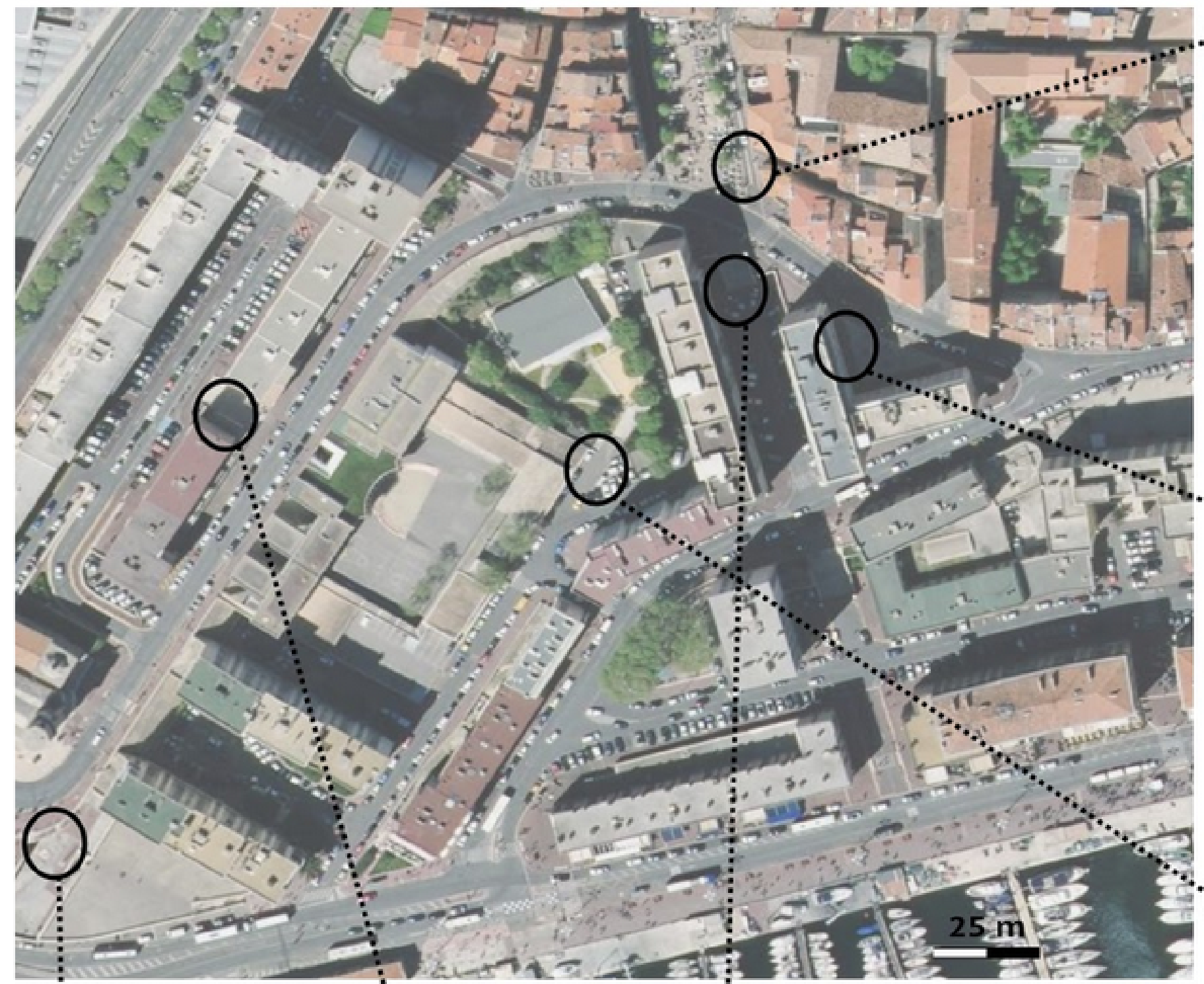
Le quartier est pourvu de nombreux escaliers (cf. photos n°4, 5, 6), pour faciliter l'accessibilité des piétons. Or, ces escaliers ne permettent pas de répondre aux objectifs de la ville inclusive. Aucun escalier n'est pourvu d'une rampe d'accès PMR ni d'une bande d'éveil de vigilance qui doit être placée à 0,5 m de la première marche.

DES PENTES INADAPTÉES

Souvent supérieures à 5% dans ce secteur (cf photo n°1), un palier de repos doit être aménagé (1,2m x 1,4m) tous les 10m dès que la pente est supérieure à 4%. Il est également important que le dévers soit le plus faible possible (inférieur à 2%) pour faciliter l'accessibilité des personnes en situation de handicap moteur, pour ne pas dévier côté route (cf. photo n°3).

DES COMMERCES INACCESSIBLES

Alors que la loi du 11 fev. 2005 impose de rendre accessibles tous les ERP avant le 1er janvier 2015. Pour qu'un ERP soit accessible, les ressauts doivent être de 2 cm maximum (ou 4 cm si chanfrein) et les portes doivent avoir une largeur minimale de 90 cm.



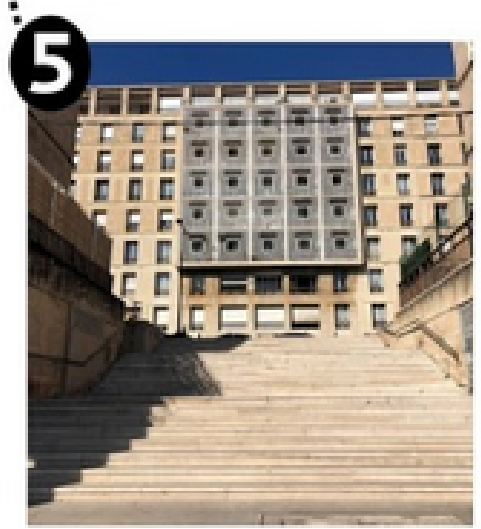
1 Pente importante



2 ERP non accessible



3 Devers du trottoir important



6 Escaliers dépourvus d'accès PMR et de bande d'éveil

EVITER LES CONFLITS D'USAGES ET D'INCIVILITÉS

LE STATIONNEMENT ANARCHIQUE

L'entrée du potentiel centre d'accueil de jour présente aujourd'hui un fort conflit d'usage avec un stationnement anarchique (cf. photo n°2). En effet, cet espace est le seul qui offre la possibilité de stationner gratuitement, entraînant une sur-occupation de l'espace public par l'automobile. Les véhicules envahissent les trottoirs, obligeant les piétons à circuler sur la route, entraînant des difficultés d'accessibilité aux personnes âgées, ou présentant des troubles visuels ou cognitifs et empêchant les personnes à mobilité réduite de circuler paisiblement.

FAIRE DE LA PREVENTION

Il semble indispensable de faire de la prévention auprès des automobilistes sur cet espace pour le pacifier, quitte à rendre le stationnement payant. Des pôles de stationnements anarchiques se présentent sur d'autres zones du secteurs (cf. photo n°1).

UN ESPACE PUBLIC PEU RESPECTÉ

Les préconisations sur les conflits d'usage et d'incivilités passent également par la propreté de l'espace public, qui doit être respectée par chaque citoyen. En effet, les déchets ou les défécations des animaux de compagnie peuvent entraver l'épanouissement des personnes à circuler au sein de l'espace public.



Stationnement anarchique sur le trottoir

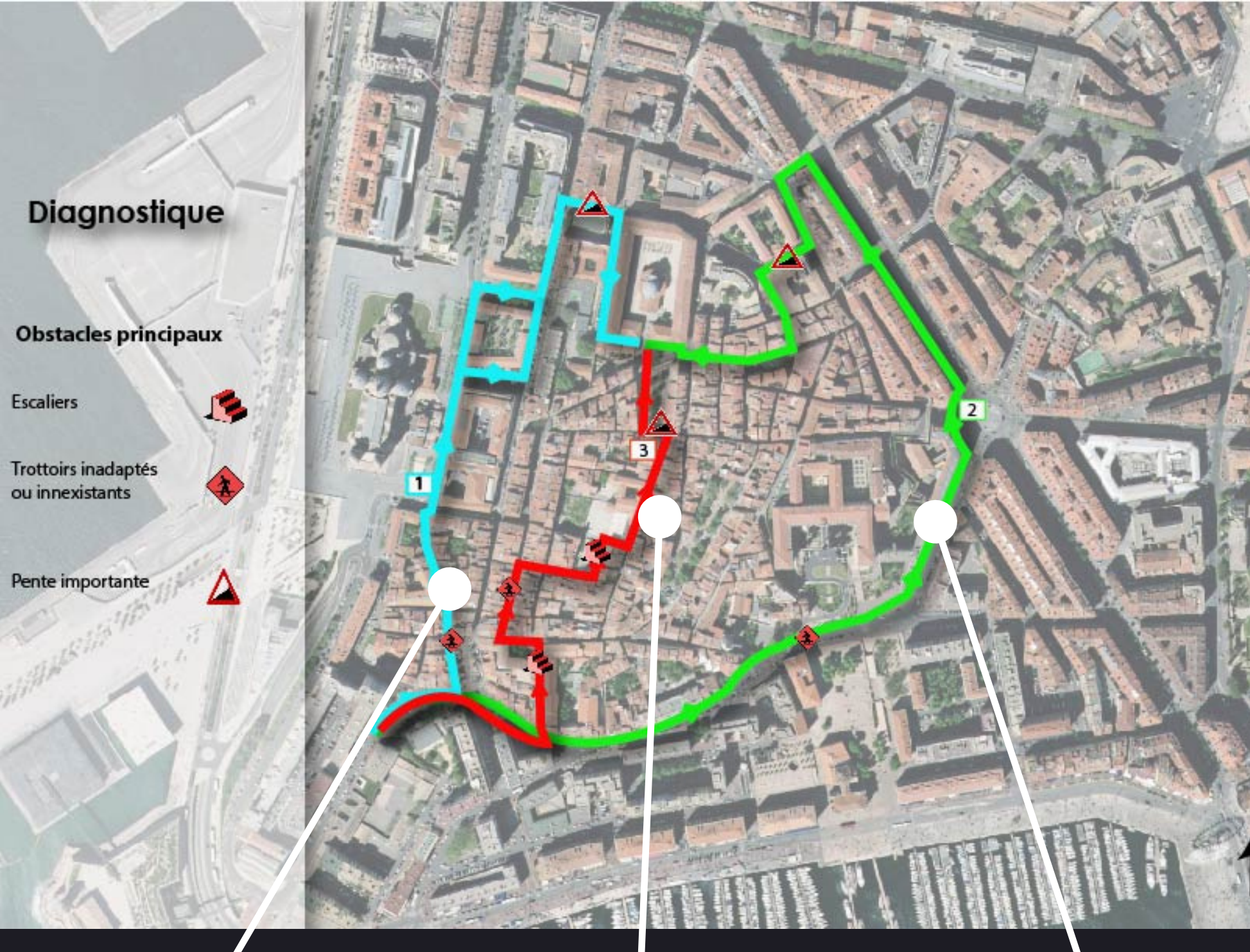
LE PANIER : UN QUARTIER INACCESSIBLE ?

Outre l'environnement proche du centre, le quartier du panier dans sa globalité pose également de nombreuses problématiques en termes d'accessibilité. Les trois itinéraires fréquentés sont jonchés d'obstacles similaires à ceux présentés ci-dessus. Nous les avons classés en trois catégories : les obstacles liés aux défauts d'aménagement du quartier, ceux liés à la morphologie et la topographie, puis ceux liés aux conflits d'usages.

1. [L'itinéraire bleu](#) a été pratiqué en fauteuil roulant et présente peu d'obstacles majeurs au sol. On peut par exemple y trouver des potelets installés au milieu du trottoir dans la rue de la Cathédrale et la pente est plutôt forte pour atteindre le Centre de la Vieille Charité. Cependant, la Cathédrale de la Major agit comme un point de repère sur cet itinéraire.

2. [L'itinéraire vert](#) est le plus long puisqu'il contourne le quartier du Panier. Ce contournement est obligatoire pour une personne à mobilité réduite à cause de la présence d'escaliers. Aucun ascenseur n'est présent.

3. [L'itinéraire rouge](#) est sans aucun doute le plus contraignant puisqu'il traverse le quartier en son cœur et les escaliers et rues étroites rythment la marche.



V. Nos propositions

Créer un projet structurant aux abords du futur centre d'accueil de jour

A partir des principaux éléments de diagnostic présentés précédemment, plusieurs projets peuvent être formulés pour répondre aux enjeux d'une accessibilité pensée pour le plus grand nombre, dans un quartier habité par une population vieillissante. L'idée est de faciliter les connexions entre la partie haute et basse du quartier, repenser les mobilités dans un des quartiers les plus anciens de Marseille et créer des aménagements ainsi que du mobilier urbain adapté à tous les publics (personnes âgées, enfants) à proximité du futur centre d'accueil.

6 PROJETS ONT ÉTÉ
RETENUS POUR
STRUCTURER
L'ENVIRONNEMENT
URBAIN IMMÉDIAT DU
POTENTIEL CENTRE
D'ACCUEIL DE JOUR.



1

UN SQUARE POUR TOUS

RÉHABILITER L'AIRE DE JEUX
AFIN DE CRÉER UN ESPACE DE
JEUX INCLUSIF ET
INTERGÉNÉRATIONNEL.

Volonté d'aménager un espace où les enfants présentant un handicap (PMR, personnes malvoyantes ou malentendantes...) pourront accéder au parc et jouer en toute sécurité avec les autres enfants. Diversification des structures de jeux pour améliorer la dynamique du parc et attirer davantage d'enfants. Créer un cadre de bien-être, sécurisant et accessible à tous. Trouver des solutions pour rendre le parc moins minéral et favoriser la végétation en ville (santé humaine et bien-être des habitants).



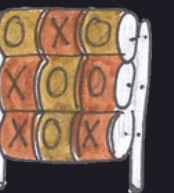
Structure pour enfants
accessible à tous



Un tourniquet accessible



Balçoires classiques et
accessibles aux fauteuils roulants



Jeu ludique accessible à tous

Remise à niveau du trottoir
pour un accès à tous

1

Exemple : AIRE DE JEUX INCLUSIVE (VANNES)



Source : France 3 région

OFFRIR A TOUS LES ENFANTS UN ACCES AUX LOISIRS

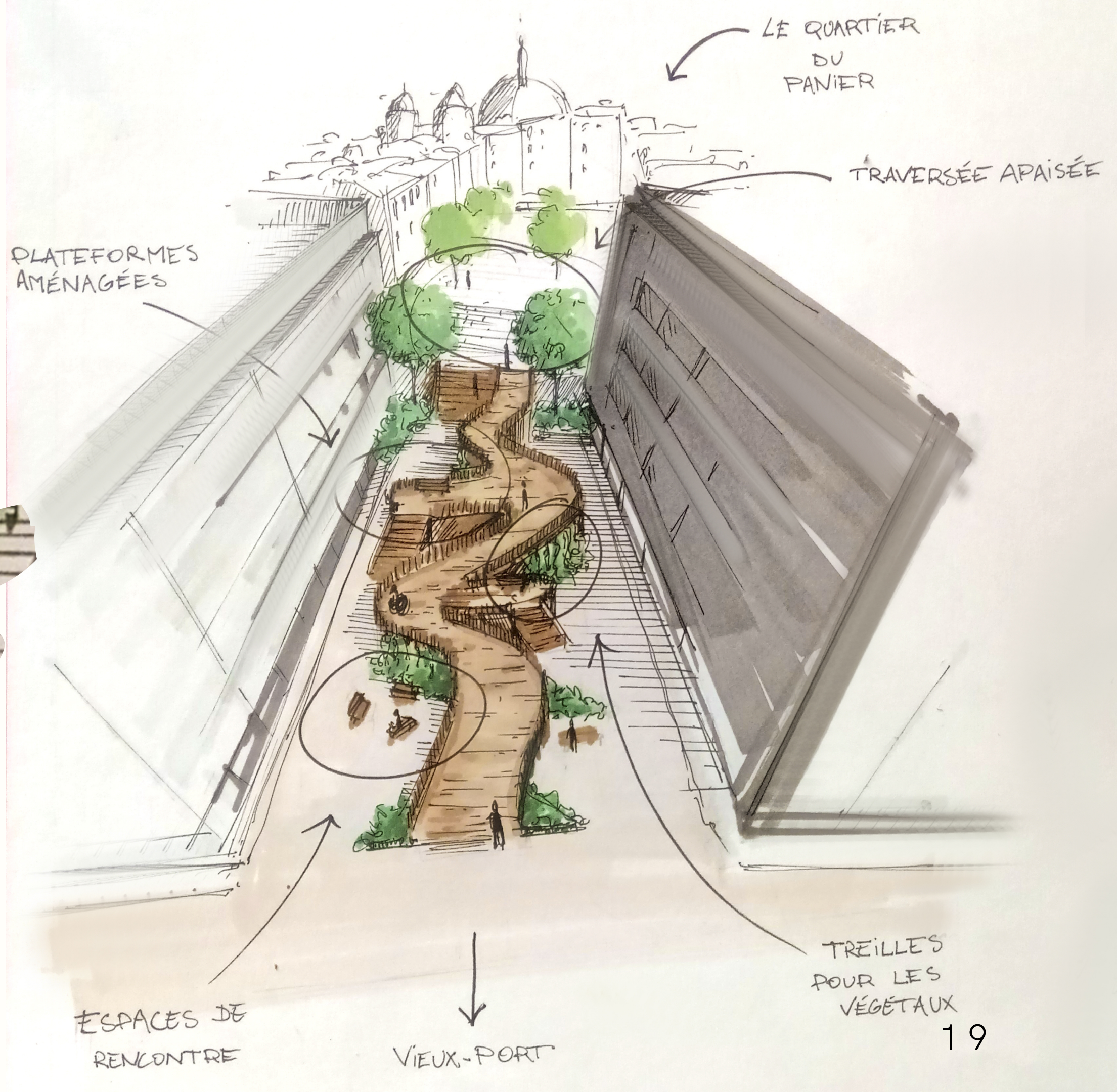
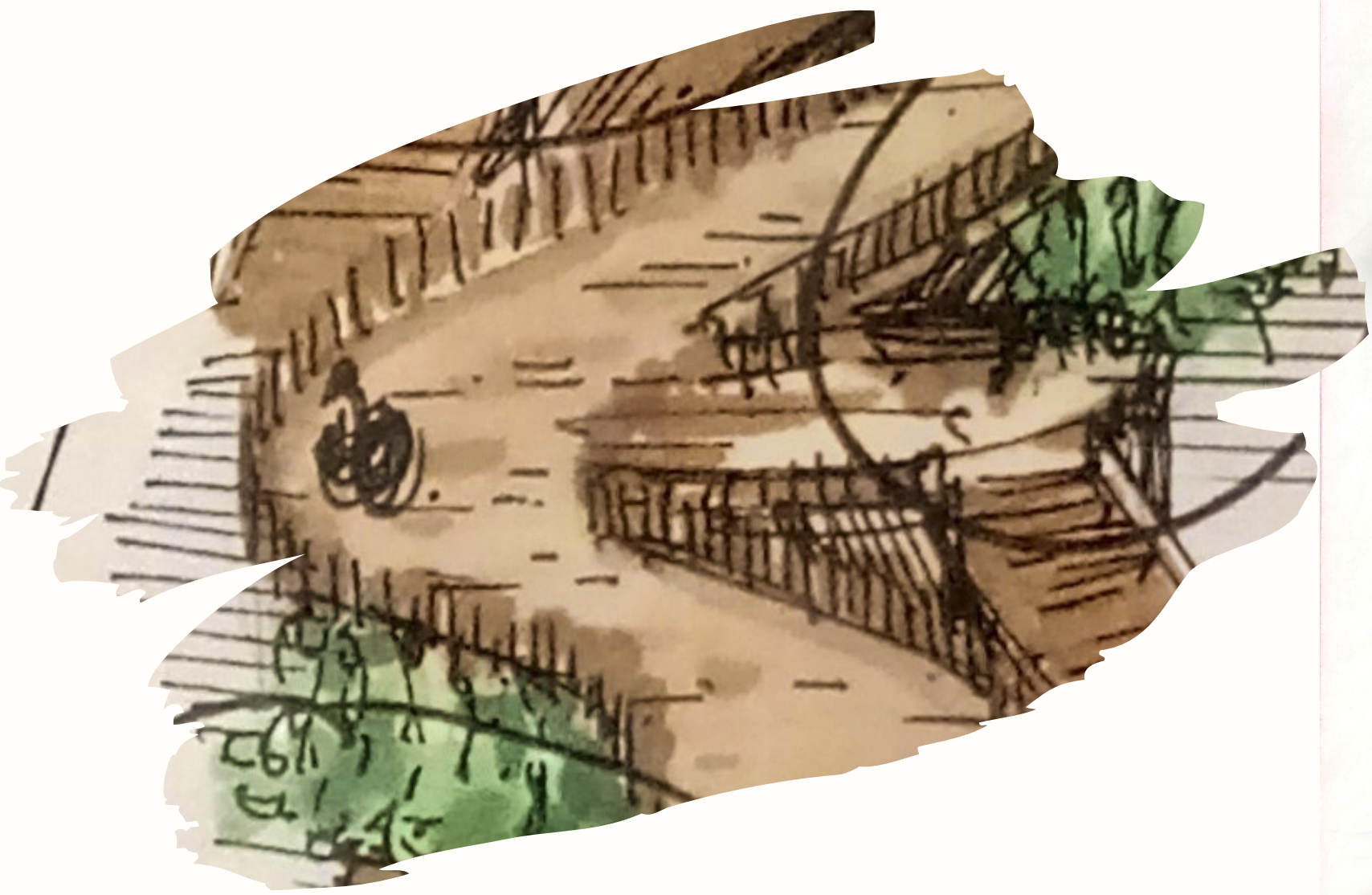
Ouvert en 2019, cette aire de jeux inclusive propose de nombreux modules adaptés aux personnes PMR, enfants comme accompagnants. Une importante réflexion sur les sons, textures, lumières a été menée pendant 2 ans.



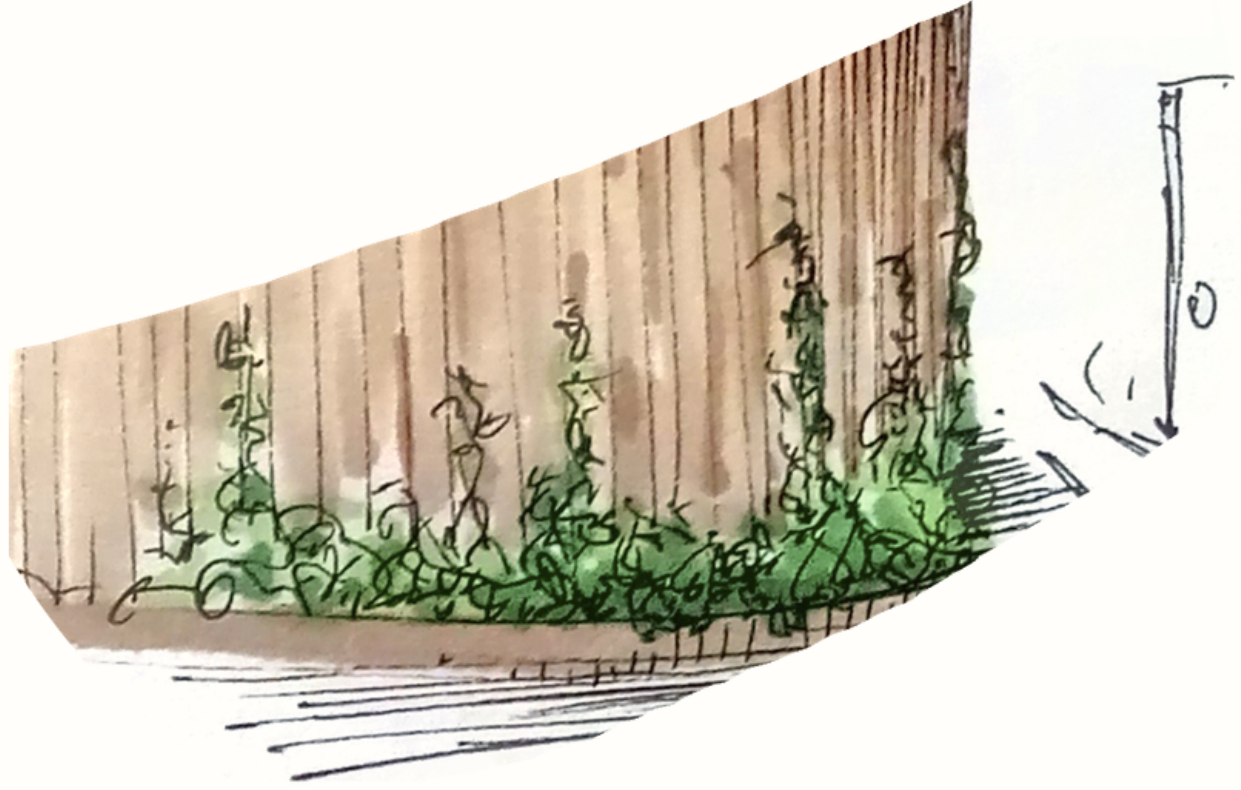
Source : Télérama.fr

2

LA CONNEXION PANIER/VIEUX PORT



TREILLIS POUR LES VÉGÉTAUX



Le bardage extérieur du cheminement permettra aux végétaux situés au pied de la structure de s'accrocher sur celle-ci.

PENSER L'AXE VIEUX-PORT/PLACE DE LENCHE

Cette voie offre de belles perspectives sur Notre-Dame de la Garde et sur les toits de la Major. C'est également un axe très emprunté par les touristes.

EN CREANT UN AXE ACCESSIBLE POUR TOUS

L'aménagement a donc pour but de rendre accessible cet itinéraire pour les personnes en situation de handicap et de valoriser l'espace tout en prenant en compte les pratiques touristiques. Il est prévu de piétonniser une partie de l'axe, qui est à ce jour, saturé par les voitures. Le projet vise également à accompagner les escaliers d'une rampe d'accès. Celle-ci prendra la forme d'un cheminement doux, en partie végétalisé, qui comportera des espaces de rencontre.



CHANGER LE SYSTÈME DU TOUT VOITURE

C'est désormais la voiture qui traverse
la voie du piéton et non l'inverse.



3

VALORISATION DE L'ACCES AUX ARRETS DE BUS



LA FRESQUE COMME INVITATION

Création d'une fresque par les collégiens et habitués du centre pour une meilleure mixité générationnelle, afin d'inviter les usagers à découvrir la placette et emprunter l'ascenseur.



UN CIRCUIT HOMOGÈNE POUR CRÉER UNE CONTINUITÉ

Projet de connexion entre le vieux port et le centre facilité par un trottoir large, une réduction du stationnement et une végétalisation pour plus de confort en ville.



UN CHEMINEMENT PIETON REPENSÉ

Afin de mieux connecter le centre, la place, le square et le vieux port, utilisation d'un revêtement identique bordaux et pour la voirie un béton désactivé pour dissocier la route surélevée au niveau de la placette.

3

Exemple : Fresque à Madrid



Source : basurama.org

Les couleurs seront pensées pour éviter de trop forts contrastes et minimiser le risque de désorientation pour les déficient.e.s visuel.le.s ou atteints de troubles cognitifs.

RETRAVAILLER LES COULEURS ET REVETEMENTS

Ce projet s'inscrit dans l'une des phases du projet «Autobarrios» qui, à travers un processus collectif, récupère des lieux en réinventant sa fonction et en les transformant en un espace urbain suggestif par et pour les habitant.e.s du quartier.

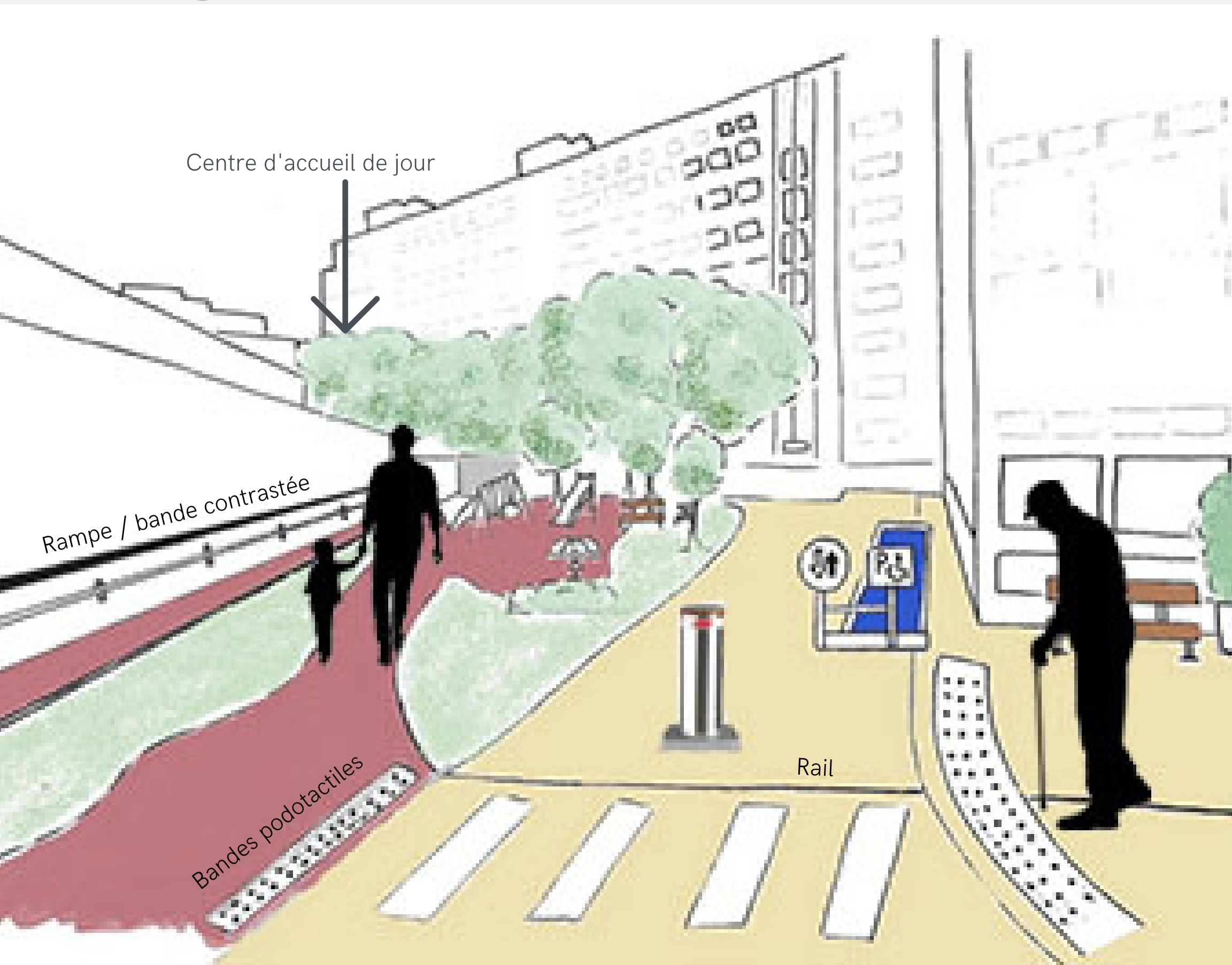
L'intervention se concentre sur le pont d'accès au quartier de San Cristóbal de los Ángeles à Madrid, une zone historiquement stigmatisée et déconnectée du reste de la ville par les infrastructures environnantes.



Source : Madridiadiros.es

4

CREATION D'UNE PLACETTE VEGETALISEE ET ACCESSIBLE



REDONNER LA PLACE AUX PIETONS AUX ABORDS DU CENTRE, EN GARANTISSANT LA CHAINE DES DÉPLACEMENTS

Les places auparavant réservées au stationnement sauvage aux abords du centre, seront désormais rendues aux piétons, et accueilleront des jeux pour enfants et des bancs. Un stationnement réservé aux PMR sera cependant conservé pour faciliter l'accès au centre d'accueil de jour.

Pour garantir les cheminements piétons, une partie du terrain du centre d'accueil sera cédé pour créer un cheminement public (à partir de l'ascenseur et jusqu'à la rue). Afin de gagner de la place et limiter les obstacles physiques, les poubelles présentes à cet emplacement seront désormais enterrées. Des éléments tels que les rampes, rails et bandes podotactiles seront précisément installés sur la placette.

La chaussée sera rehaussée au niveau des trottoirs existants afin de supprimer les difficultés de franchissement des voies. Une zone de circulation partagée sera mise en place.

L'installation d'un plot descendant au milieu de la voie permettra finalement de limiter l'accès en voiture uniquement aux usagers du centre et aux résidents disposant d'un garage.

REDONNER LA PLACE A LA VEGETATION

Au delà des fonctions sociales assurées par ce lieu, l'aménagement de la placette répond au souci de ramener et préserver la nature en ville. C'est une petite coulée verte qui sera créée entre le futur ascenseur et le nouvel espace de jeu de la placette.

4

CREATION D'UNE PLACETTE VEGETALISEE ET ACCESSIBLE



Source : acodis-senior.com

UN MOBILIER ADAPTE POUR TOUS

Il existe des bancs pour les personnes âgées et personnes en situation de handicap afin d'améliorer leur expérience dans l'espace public.



Source : oisehebdo.fr



Source : leshorizons.net

DES AMENAGEMENTS CONTRE LES ILOTS DE CHALEUR URBAIN

Installation légère et modulable afin de rafraîchir la placette par des essences végétales de Méditerranée.



INSTALLATION D'UN ASCENCEUR

Connecter la partie haute et basse du Panier, notamment pour les transports en commun et le centre d'accueil.



AVANT

INSERTION D'UN CHEMIN PUBLIC ACCESSIBLE ET VEGETALISE

Permettre l'accès jusqu'à l'ascenseur pour tous

5

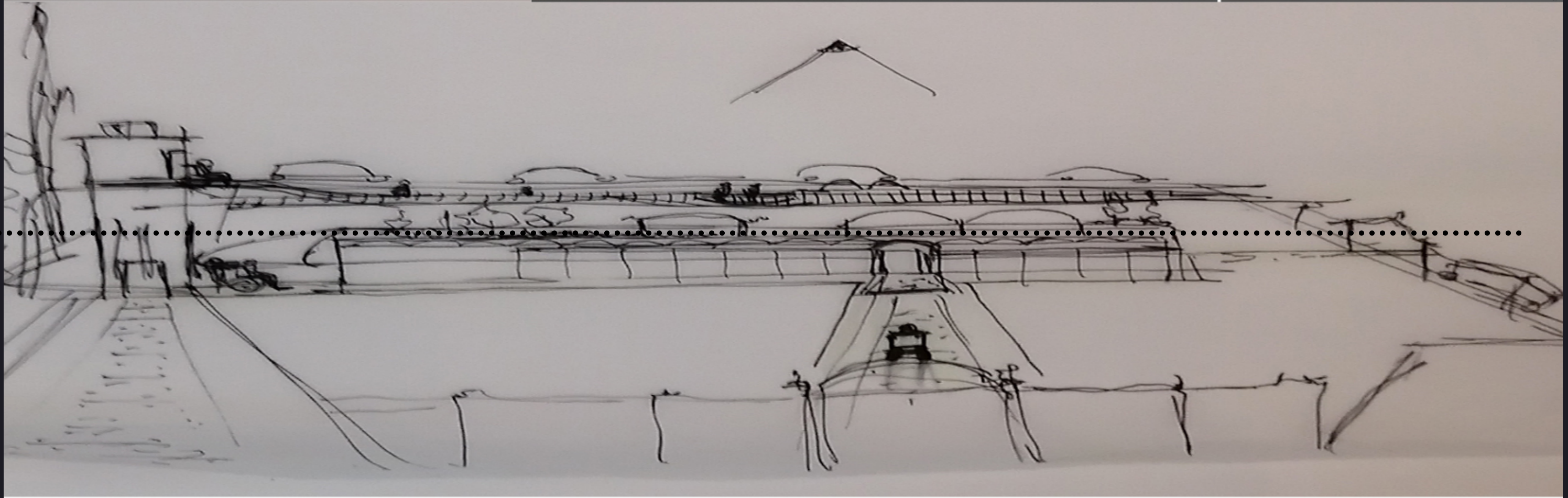
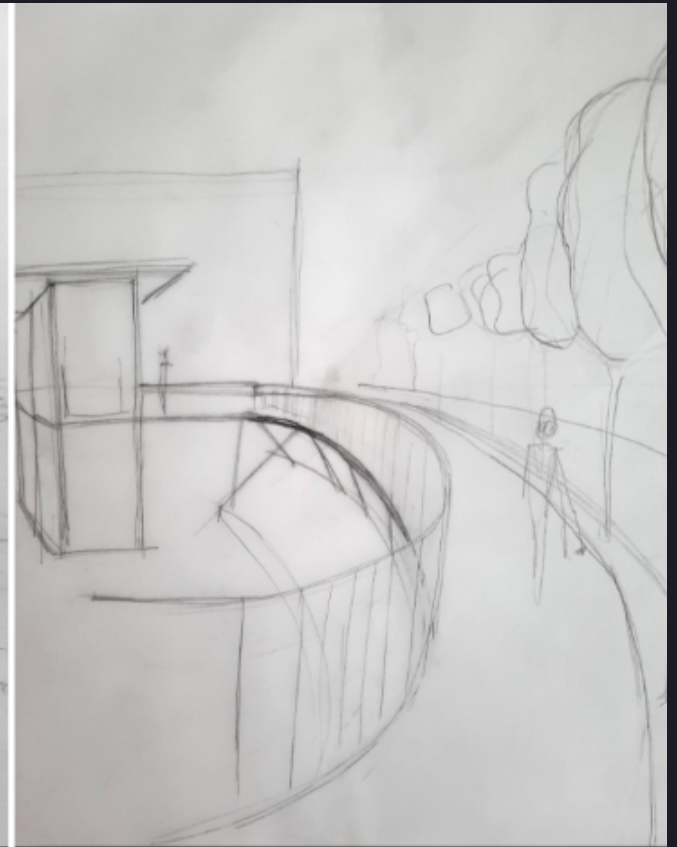
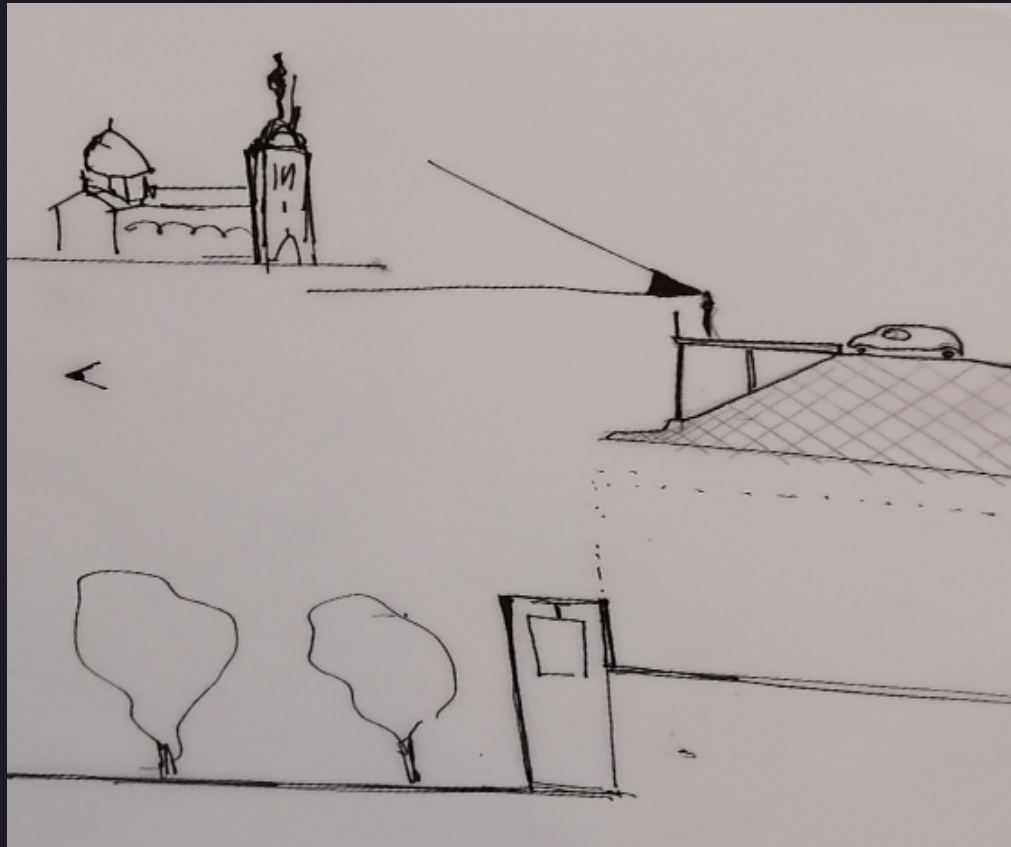
INSTALLATION D'UN ASCENSEUR, D'UN ACCES PUBLIC ET D'UN PARKING



APRES

CREATION DE PLACES DE PARKING

- Grâce à un système de plateforme sur le dévers.
- Permettre l'accès en voiture pour les personnes à mobilité réduite.
- Optimiser l'espace inexploité.



5

Exemple : ASCENSEUR (Aix-en-Provence)



INSTALLATION D'UN ASCENSEUR

Cet ascenseur situé sur l'avenue des belges à Aix-en-Provence permet de relier la gare routière à la gare sncf Aix ville. Emprunté par les voyageurs chargés, les familles et les personnes en situation de handicap, il permet d'éviter un détour conséquent par la rotonde et l'avenue Victor Hugo pour accéder aux deux pôles de transport.



DEFIER LA TOPOGRAPHIE GRACE À L'ASCENSEUR

Lisbonne, Portugal : Elevador do Castelo; connecter la partie basse de la ville, le centre-ville et la partie haute du Castelo São Jorge

Ouvert de 7h à 21h

Gratuit

Salvador, Brésil : Connecter la partie haute de la ville, centre historique à haute valeur touristique et la partie basse marché municipal et accès au port

Ouvert de 6h à minuit

LES MATÉRIAUX UTILISÉS



BÉTON DÉSACTIVE

Pour la chaussée.
Adapté pour créer des zones de circulation apaisées.

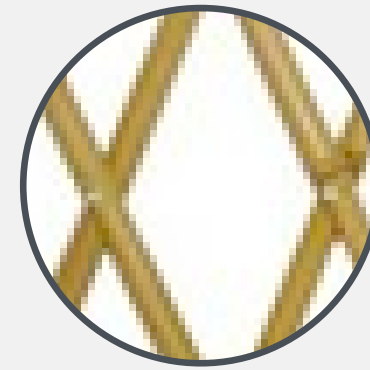


ENROBÉ BORDEAU

Guider le piéton grâce à une trame urbaine colorée. Créer une structure continue entre l'arrêt de bus du Vieux Port, le collège du même nom, le centre d'accueil et l'ascenseur.

Le bordeau est une couleur déjà présente au sein du quartier.

Offre un trajet agréable à tous types de pratiques.



TREILLIS POUR VEGETAUX

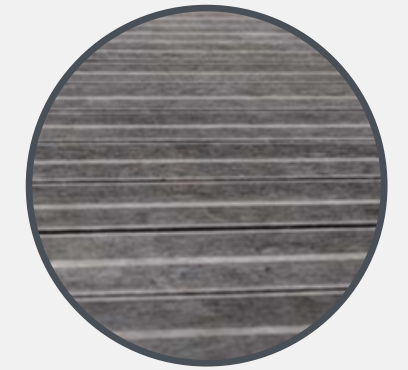
Permettre à la végétation de se développer le long de la rampe, et donc de végétaliser l'espace, très minéral.



PIERRES DE GRES

Pour la liaison de la place de Lenche et les escaliers menant au Vieux-Port.

Un matériau qui satisfera les usages de tous et un caractère authentique qui se fond dans l'historicité du quartier.



BOIS

Rendre l'ambiance urbaine plus chaleureuse.
Un matériau qui met en valeur la traversée du Panier au Vieux Port.

Il peut être glissant en temps de pluie, il sera donc accompagné de bandes anti dérapantes pour éviter les chutes.



Améliorer l'accessibilité du Panier

Pour l'amélioration de l'accès au quartier du Panier, nous avons imaginé deux catégories de projet selon l'intensité du changement imaginé : un projet d'adaptation" et un projet de "transformation".

ADAPTATION Aménagements urbains "légers", pour répondre aux besoins les plus immédiats



Assises par Cabanon Vertical - Marseille

MOBILIER URBAIN

Assises de couleurs différentes pour s'adapter aux malvoyants, aux personnes âgées et aux PMR, qui peuvent se fatiguer rapidement, à l'échelle du mobilier urbain installé dans le centre-ville de Marseille. A mettre tous les 200 mètres, voire tous les 50 mètres en pente.



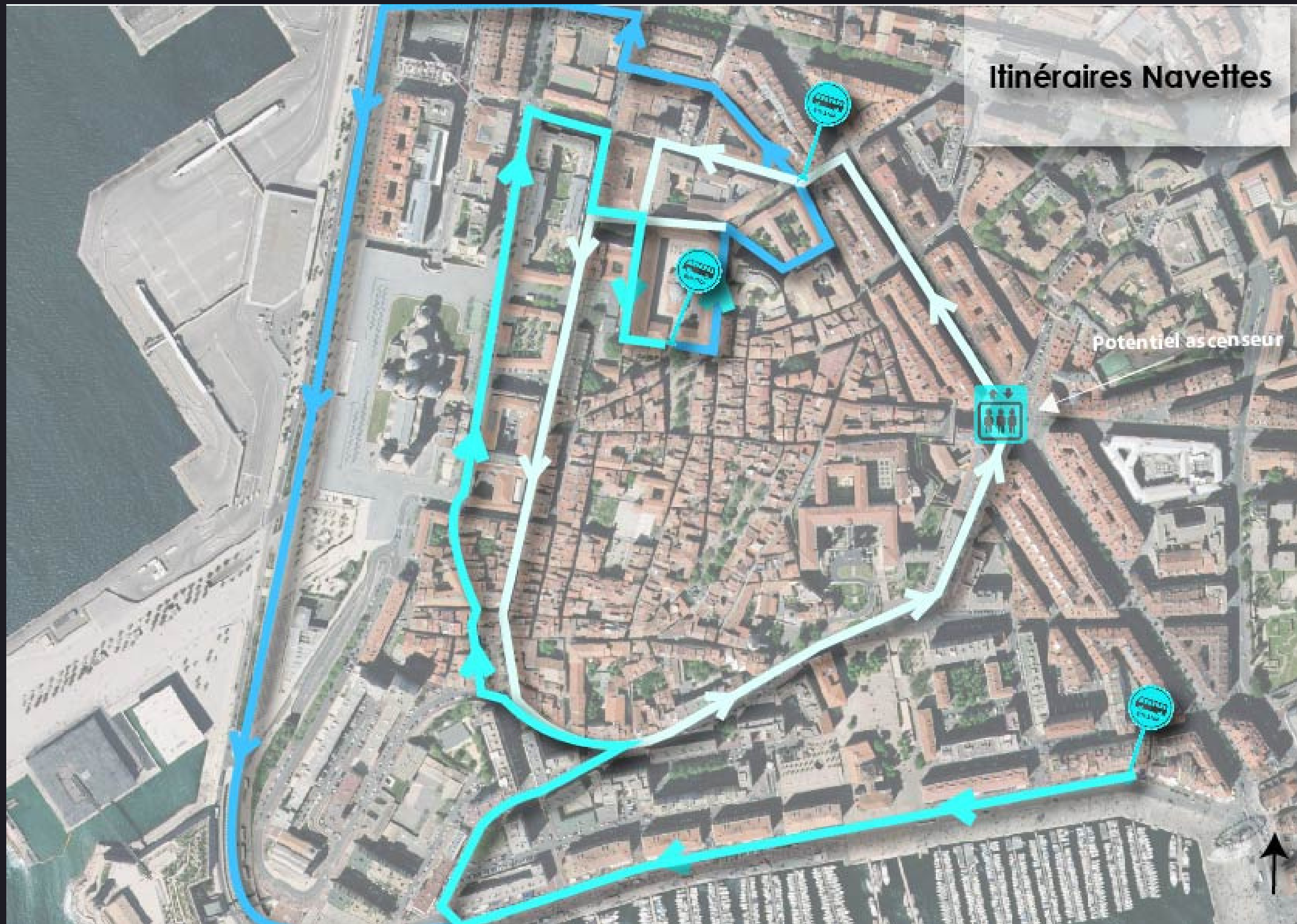
Signalétique dans la médina de Fès - Maroc



Signalétique colorée, cité Air Bel (Cabanon Vertical) - Marseille

SIGNALÉTIQUE

Au sol et sur les murs avec des couleurs vives pour les malvoyants, indiquant les principaux lieux de sociabilisation (commerces de proximité, lieux touristiques), panneaux de signalisation.



Itinéraires Navettes

Potentiel ascenseur

NAVETTE ELECTRIQUE

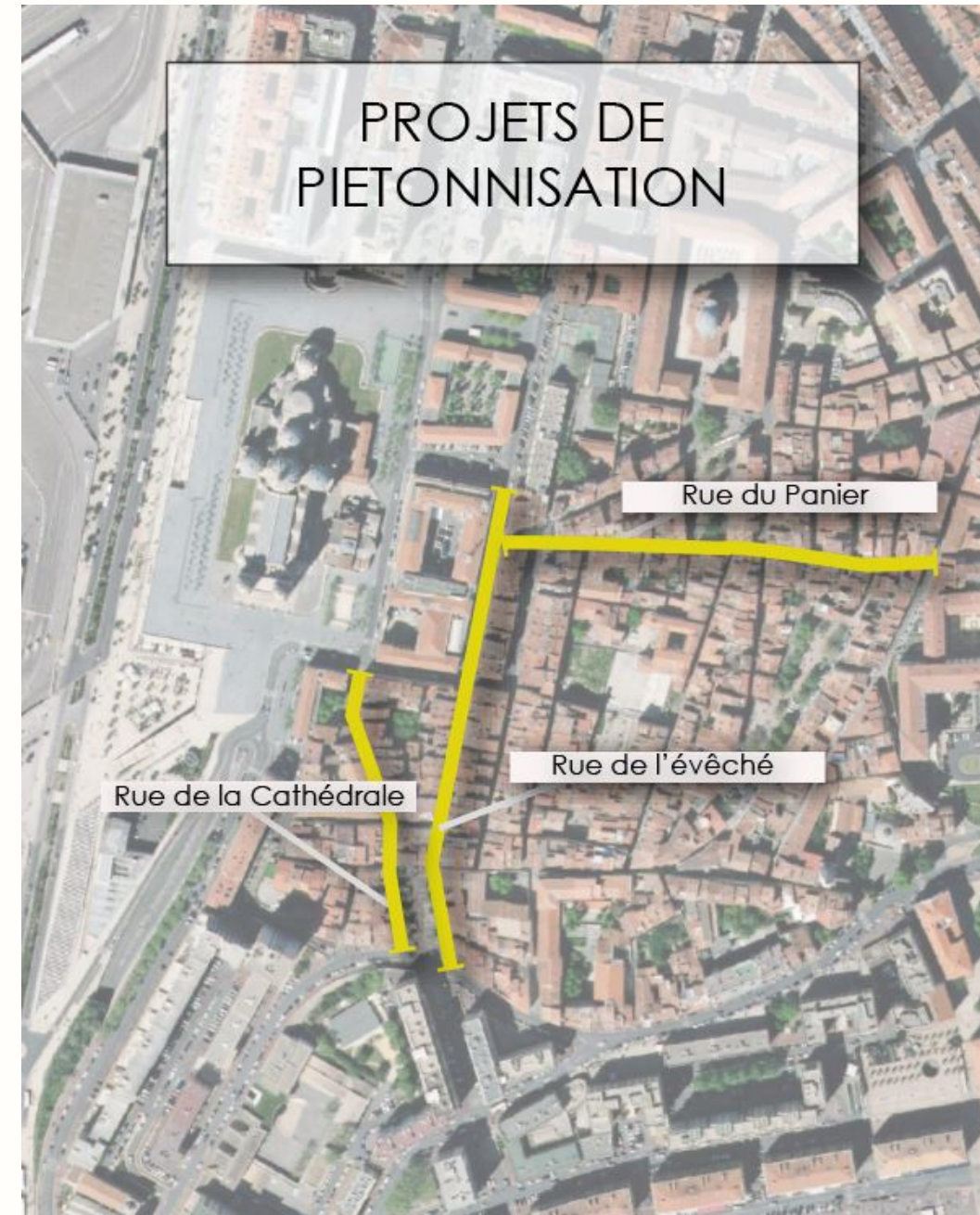
Accessible à tous (habitant.e.s et touristes) à l'image de la Diabline d'Aix-en-Provence (amélioration des déplacements et socialisation) et accessible aux PMR → circulation plusieurs fois par jour, du matin au soir (8h-20h) et des pass journée/semaine/mois pour les touristes.



Plusieurs itinéraires ont été imaginés afin de répondre au mieux aux besoins des usagers.

TRANSFORMATION

Changements structurels, nécessitant des aménagements conséquents, dans une perspective long-termiste.



ASCENSEURS

- Place Sadi Carnot pour relier le centre ville au Panier
- Liaison entre le futur centre d'accueil de jour et la rue Saint Laurent

PIETONNISATION de certains axes comme :

- la rue du Panier,
- rue de la Cathédrale,
- rue de l'évêché.

Pour éviter les conflits d'usage un travail de sensibilisation des publics, un nouveau fonctionnement de la logistique urbaine et une réflexion avec les associations/commerces doit avoir lieu.

VI. Benchmark : l'exemple de Jérusalem

Suite à notre diagnostic, il nous a semblé pertinent de présenter l'exemple de la ville de Jérusalem - disposant de caractéristiques urbaines semblables à celles du quartier du Panier - afin d'exposer les "bonnes pratiques" d'une ville devenue presque totalement accessible depuis 2018.

JÉRUSALEM : UNE VILLE MÉDITERRANÉENNE, PIONNIÈRE DE L'ACCESSIBILITÉ AU MOYEN-ORIENT

En 2018, Israël compte environ un demi-million de personnes handicapées moteur ou physiques et plus de 4,8 millions de touristes annuels.

PLUSIEURS ÉCUEILS DE TAILLE POUR LES PSH :

Présence de marches, sols irréguliers, montées raides, différence de hauteur d'environ 55 mètres entre la partie la plus haute et la partie basse de la vieille ville.



Cette rampe en bois permet de relier l'esplanade du mur des Lamentations, principal site de pèlerinage du judaïsme, à l'esplanade des Mosquées, qui abrite le troisième lieu saint de l'islam. La rampe a été érigée en 2004.

UNE PRISE EN COMPTE PAR LES POUVOIRS PUBLICS



- 1996 : ADOPTION DE LA LOI SUR "L'ÉGALITÉ DES DROITS DES PERSONNES HANDICAPÉES". LA COUR SUPRÊME ISRAÉLIENNE A RECONNU LE DROIT D'ACCÈS COMME ÉLÉMENT DU DROIT À L'INTÉGRATION DANS LA SOCIÉTÉ.
- 2009 : ADOPTION DE LA LOI "ACCESSIBILITÉ" STIPULANT QUE TOUS LES BÂTIMENTS PUBLICS EN ISRAËL DEVIENNENT ACCESSIBLES AUX HANDICAPÉS

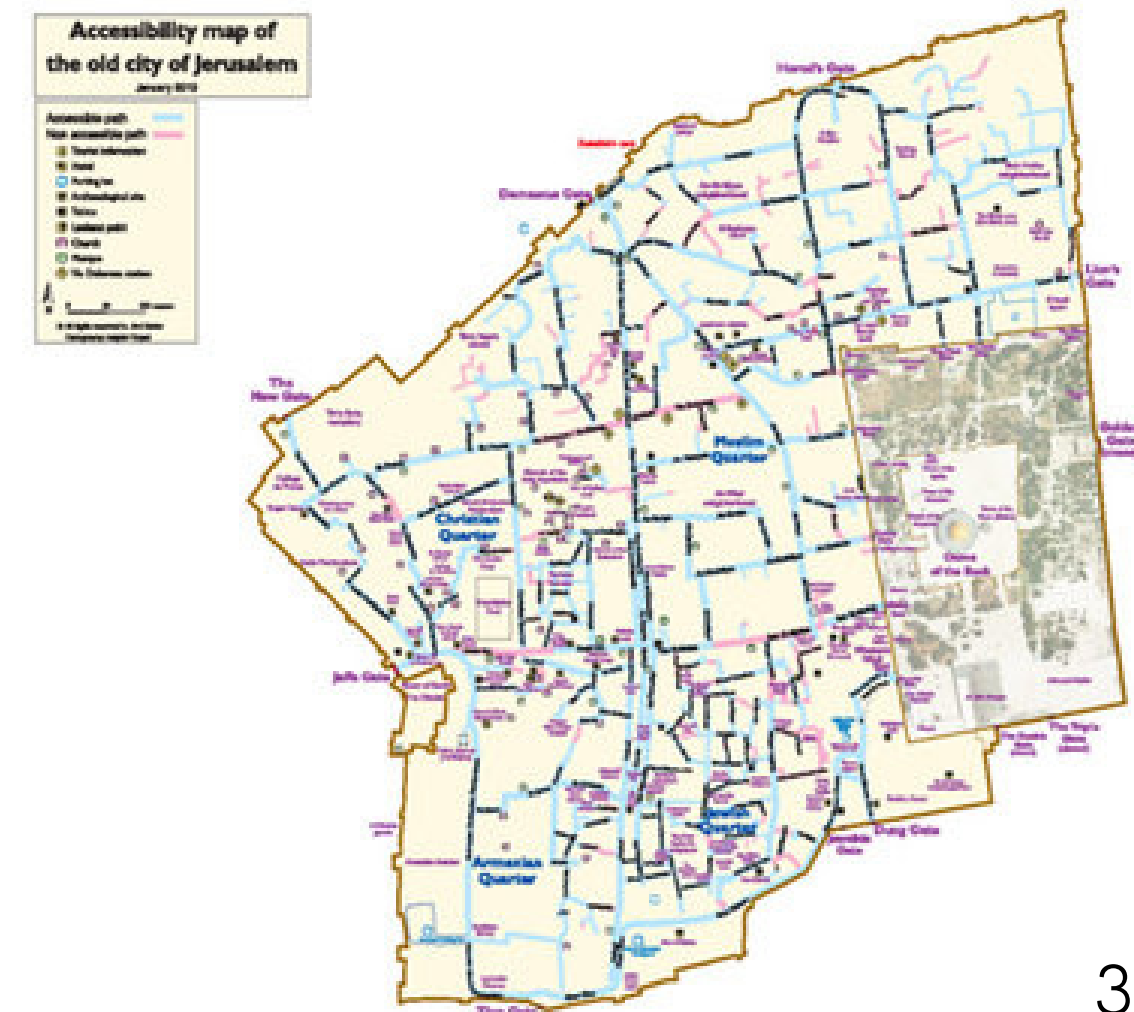


LOI DE 1996	LOI DE 2009 : PHASE 1	PHASE 2	PHASE 3	PHASE 4
Droit de tout individu à l'égalité et à l'accessibilité, constituant l'un des droits humanitaires fondamentaux de l'individu en tant que citoyen de l'état	Tous les bâtiments publics en Israël doivent être accessibles aux personnes en situation de handicap (parkings aménagés, accessibilité des escaliers aux fauteuils roulants).	Adaptation des ascenseurs aux besoins des PSH et des aveugles	Accessibilité des toilettes aux invalides.	Obligation de faciliter l'accessibilité des PSH aux transports publics : autobus urbains, trains, avions et paquebots.

JÉRUSALEM : L'ACCESSIBILITÉ COMME VÉRITABLE ENJEU DE LA VILLE SAINTE

LES DIFFÉRENTS AMÉNAGEMENTS URBAINS :

- Pour pallier aux différences de niveau, les PMR bénéficient de plans inclinés et d'un itinéraire accessible de quatre kilomètres dans les quartiers musulman, arménien et chrétien. En téléchargeant l'application *Accessible JLM-Old City*, les PMR disposent de plusieurs itinéraires, en fonction des préférences des lieux à visiter. Enfin, des rampes ont été installées au sein de la vieille ville sur environ deux kilomètres, notamment pour accéder à l'esplanade des mosquées.
- Les autorités doivent faciliter l'accès des aveugles accompagnés de leurs chiens guides à tous les moyens de transport public. Le site Web de la municipalité de Jérusalem est accessible selon la norme de niveau AA, c'est-à-dire accessible au plus grand nombre. A été mis en place un service de langage gestuel (certains jours de la semaine).
- Enfin, les malentendants et sourds ont bénéficié de leurs propres aménagements. Il existe des aides sonores pour les renseignements et les informations, ainsi qu'une signalisation écrite améliorée.



MERCI

Encadrants

Carolina Garcia et Emmanuel Matteudi

Meriem Akak, Massinissa Aknouche, Sirine Amrane, Candice Constant, Romane Coste, Ophélie Faivre, Carole Gohar, Aliénor Guionie, Juliette Guyader, Thomas Hivernat, Clara Le Bris, Joana Mourgues, Emma Paillou et Margot Smessaert